

Capture Ray Serie - Küchenhauben mit UV-Technik

Montage – Installation – Wartung

Winner of
APRIA EQUIP'HOTEL 2003



MONTAGE – HAUBE

ANWEISUNG

Alle Halton-Hauben werden in Modulform geliefert. Daher ist der Montageprozess bei allen Grössen gleich.

Stellen Sie die verpackte Haube in ungefährender Endposition auf den Boden. Packen Sie die Haube vorsichtig aus. Beschädigen Sie dabei nicht die Edelstahloberfläche.

Jeder Modulabschnitt weist Hängewinkel (1) und entsprechende Einnietmutter (2) zum Anbringen der Winkel auf der Haubendecke auf.

Wenn die Winkel richtig angeordnet sind, nehmen Sie genaue Messungen vor, um die Haube und die entsprechenden Träger in der Decke zu positionieren. Ggf. müssen Sie eine Unterkonstruktion zum Führen von Kanälen, Elektrokabeln usw. mit mind. 42x42mm Strebenträgern (nicht im Lieferumfang) montieren.

Hinweis: Bei allen abgehängten Gewindestangen sollten Muttern und Schrauben mindestens M8 sein. Bei modular aufgebauten Hauben sollten Sie jeden einzelnen Abschnitt abhängen und ausrichten. Abschließend befestigen Sie sie in

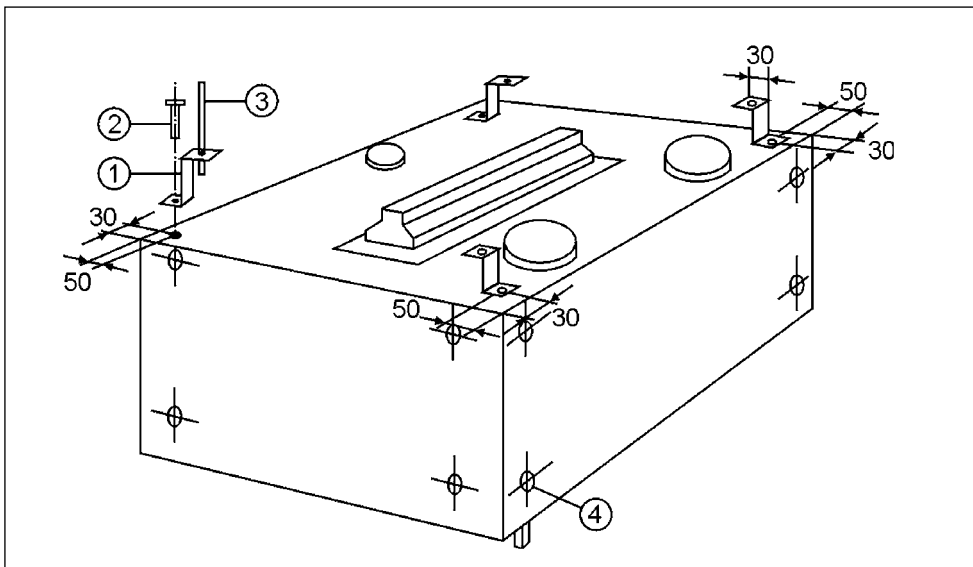
den vorgestanzten Löchern (4) an den hinteren und seitlichen Wänden mit Schrauben (Nicht im Lieferumfang enthalten).

Wenn die Haube an einer Wand angebracht wird, sollten Sie sie abhängen und ausrichten. Anschließend befestigen Sie sie sicher durch die Rückwand der Haube an der Wand mit den vorgestanzten Löchern (4). Diese Befestigung darf nicht tragend sein und soll lediglich seitliche Bewegungen verhindern.

Schützen Sie die Haube stets mit einer Kunststoffolie, bis alle Arbeiten durchgeführt sind und das System in Betrieb genommen werden kann.

HINWEIS:

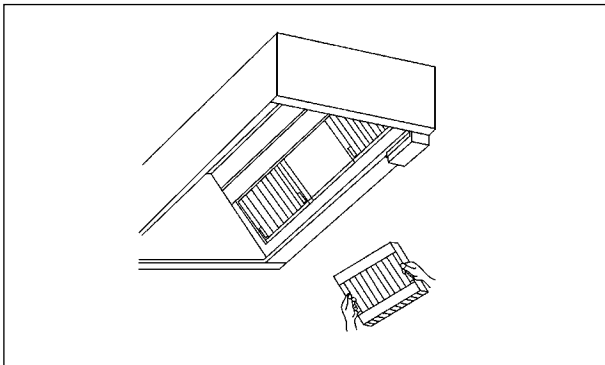
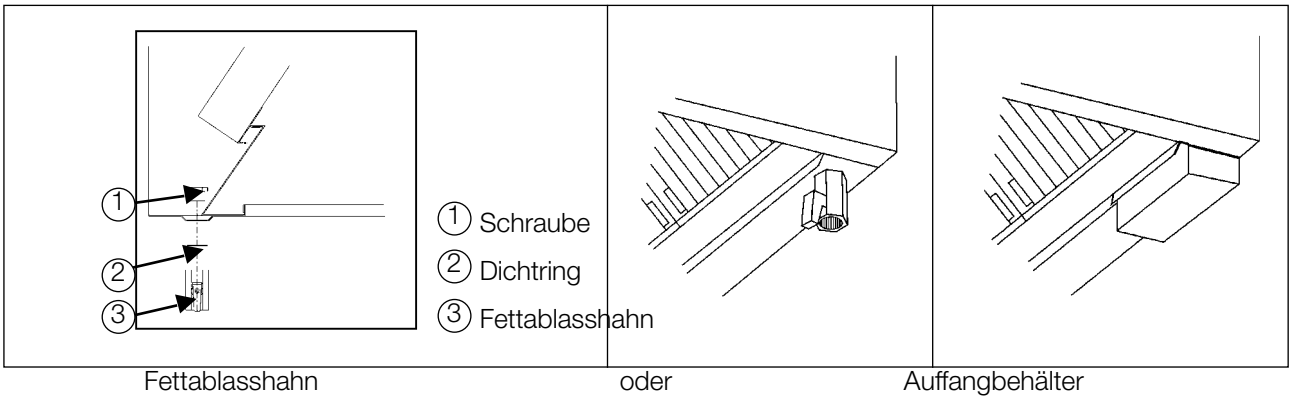
- Hauben nicht an den Seitenteilen hochheben, nur an den Ecken.
- Alle Haubenmodule und Kontrollpaneele werden vor der Auslieferung werkseitig vormontiert und geprüft, um eine einwandfreie Montage und Funktion zu ermöglichen.



Nr	Name	/ Zubehör	Anz
1	Hängewinkel		4
2	Schraube M8 x 20 + Mutter D8 + Scheiben		4
3	Gewindestange (nicht im Lieferumfang) M8 (mind.)		–
4	Vorgestanzte Löcher für die Verbindung der Module		
		– Schraube M8x30 + Mutter D8 + Scheiben	6
		– Kunststoffabdeckungen	4
Bei Modulen - Modulabdeckleiste ist im Lieferumfang enthalten (s. Seite 4 – Abbildung 4)			

Die Befestigung eines Moduls an der Decke kann mit den Befestigungslöchern und den mitgelieferten Befestigungswinkeln einfach durchgeführt werden.

MONTAGE – ZUBEHÖR



Setzen Sie den KSA-Abscheider mit den beiden Klappgriffen in die Abluftkammer und hängen Sie ihn ein.

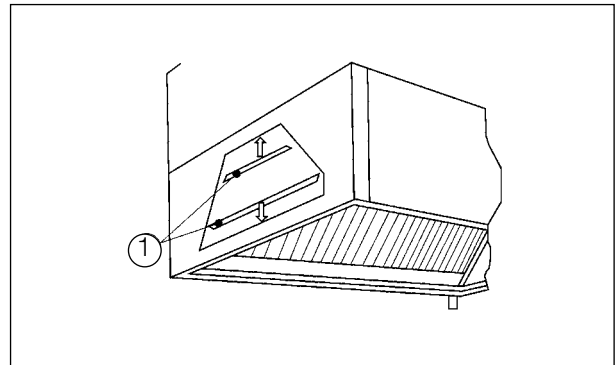
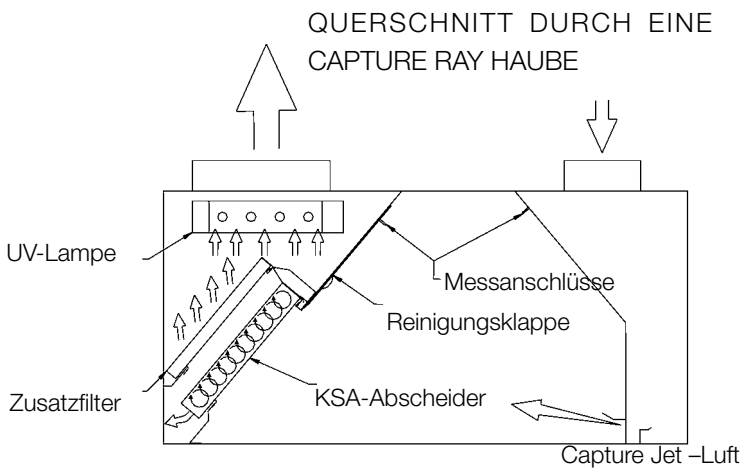
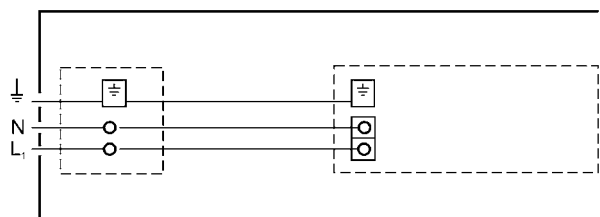
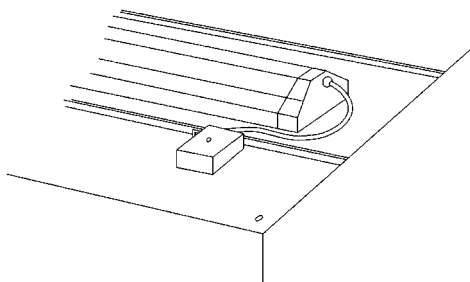


Abbildung 4.
Bei Modulabschnitten wird eine Abdeckleiste (1) montiert.



Zusatzfilter (nur bei sehr starker Fettbelastung und zur besseren Anströmung der UV/C-Lampen)
KSA Fettabscheider

LEUCHE ANSCHLIEßEN



ZUGANG ZUR UV-LAMPE BEI UVI/UVF (KVI/KVF mit UV)

HAUBE IM NORMALZUSTAND



ZUGANG ZUR UV-LAMPE

REINIGUNGSKLAPPE



REINIGUNGSKLAPPE GEÖFFNET

1. Öffnen und sichern Sie die Reinigungsklappe (UV-Licht wird dabei automatisch ausgeschaltet) durch Knopföffnung und Drehung des Knopfes

FÜHRUNGSSCHIENE DER
UV-KASSETTE GESICHERT

SCHLITTENSICHERUNG



2. Lösen Sie die Sicherungen an beiden Enden.

HAUBE IM REINIGUNGSZUSTAND



UV LAMPE

3. Ziehen Sie den Schlitten mit der UV-Lampe heraus

WIEDEREINSETZEN DER UV-LAMPE:

1. Schieben Sie den Schlitten mit der UV-Lampe hinein (Schlittensicherung rastet automatisch ein).
2. Lösen Sie die Sicherung der Reinigungsklappe und schließen Sie diese.

ZUGANG ZUR UV-LAMPE IN UVL (KVL mit UV)

HAUBE IM NORMALZUSTAND



REINIGUNGSKLAPPE

HAUBE IM REINIGUNGSZUSTAND



UV LAMPE

1. Öffnen Sie die Reinigungsklappe (UV-Licht wird dadurch automatisch ausgeschaltet)
2. Ziehen Sie den Schlitten mit den UV-Lampen aus der UV-Kammer heraus

WIEDEREINSETZEN DER UV-LAMPE:

1. Schieben Sie den Schlitten mit den UV-Lampen hinein.
2. Lösen Sie die Sicherung der Reinigungsklappe und schließen Sie sie.

ÜBERSTAND DER HAUBE IST WICHTIG!

POSITION DER UVI/UVF (KVI/KVF)



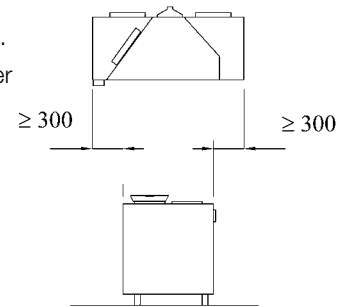
Es ist notwendig die Haube so zu platzieren, dass genügend Überstand zu den Küchengeräten vorhanden ist. Dadurch wird eine gute Erfassung und Abscheidung gewährleistet.

Wichtig ist, dass vor der Montage der exakte Platz des Gerätesockels, der Haube und des Kontrollpaneels geprüft und festgelegt wird. Auch die Montagehöhe (UK Haube) muss geprüft werden.

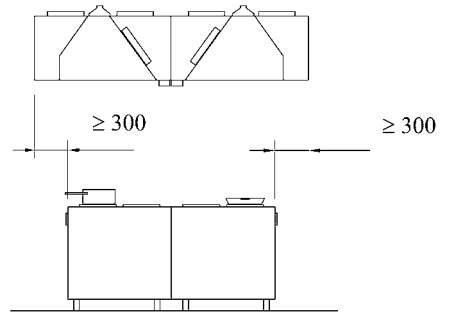
In der Werkszeichnung/Freigabezeichnung der Haube sind alle Abmessungen, Befestigungspunkte, Anzahl und Lage der Stützen sowie elektrische Anschlüsse angegeben.

Wandhaube freihängend montiert.

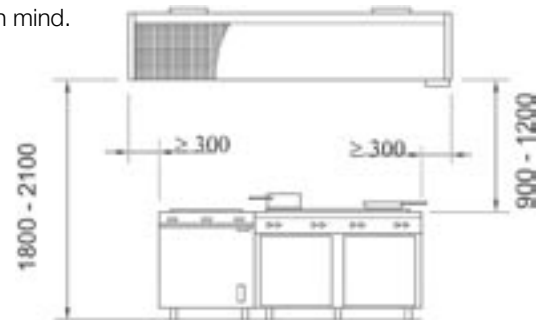
An der Rückseite wird ein größerer Überstand empfohlen.



MITTELHAUBE

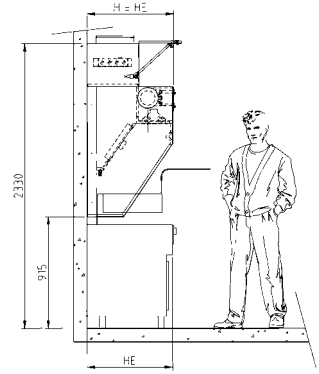
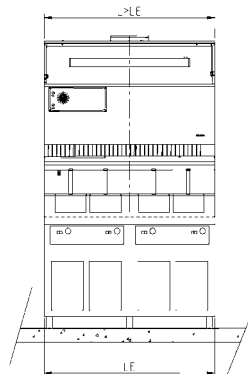


Überstand sollte mindestens 300mm (VDI 200mm) betragen, bei Türgeräten mind. 400mm.

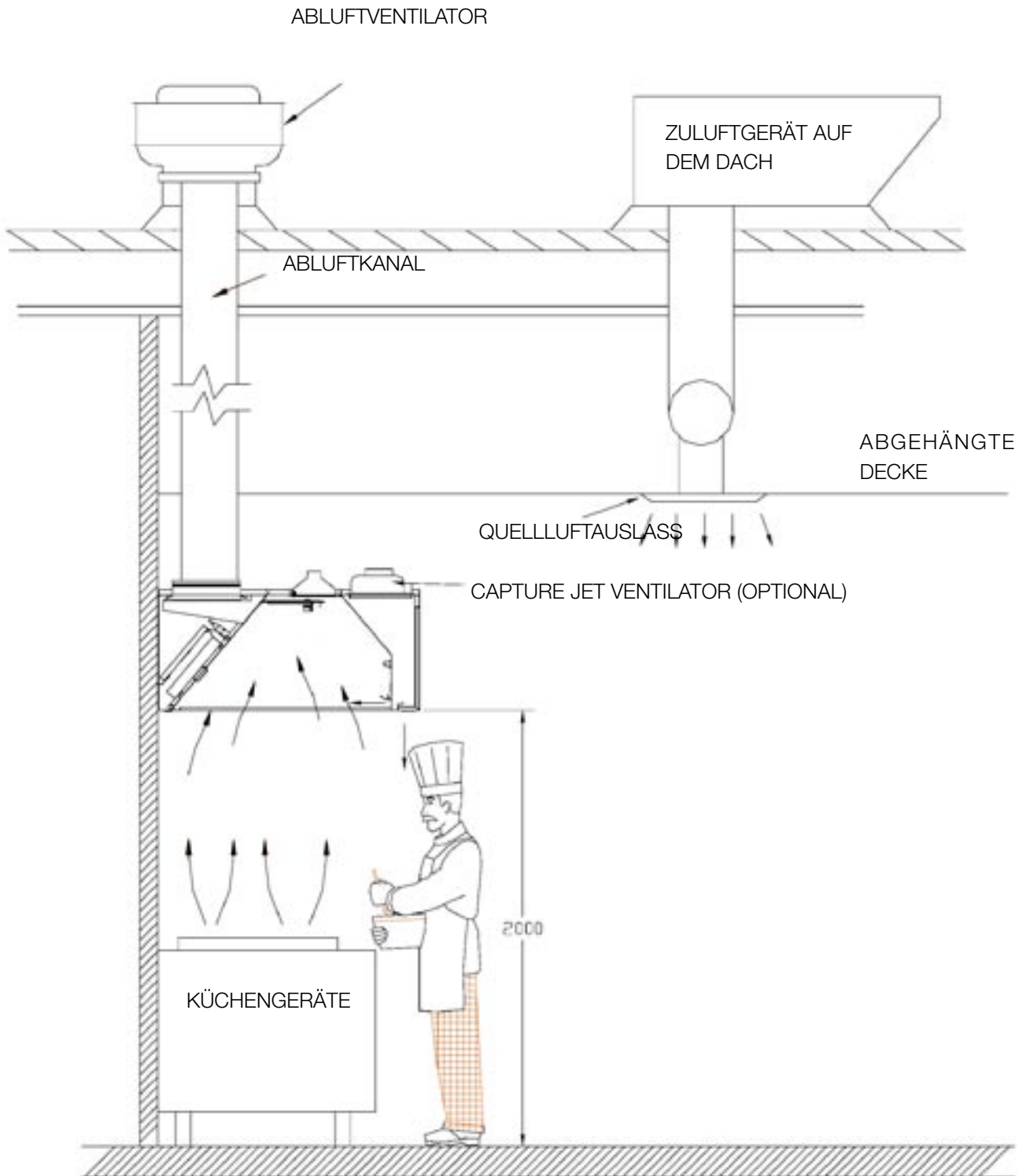


POSITION DER UVL (KVL)

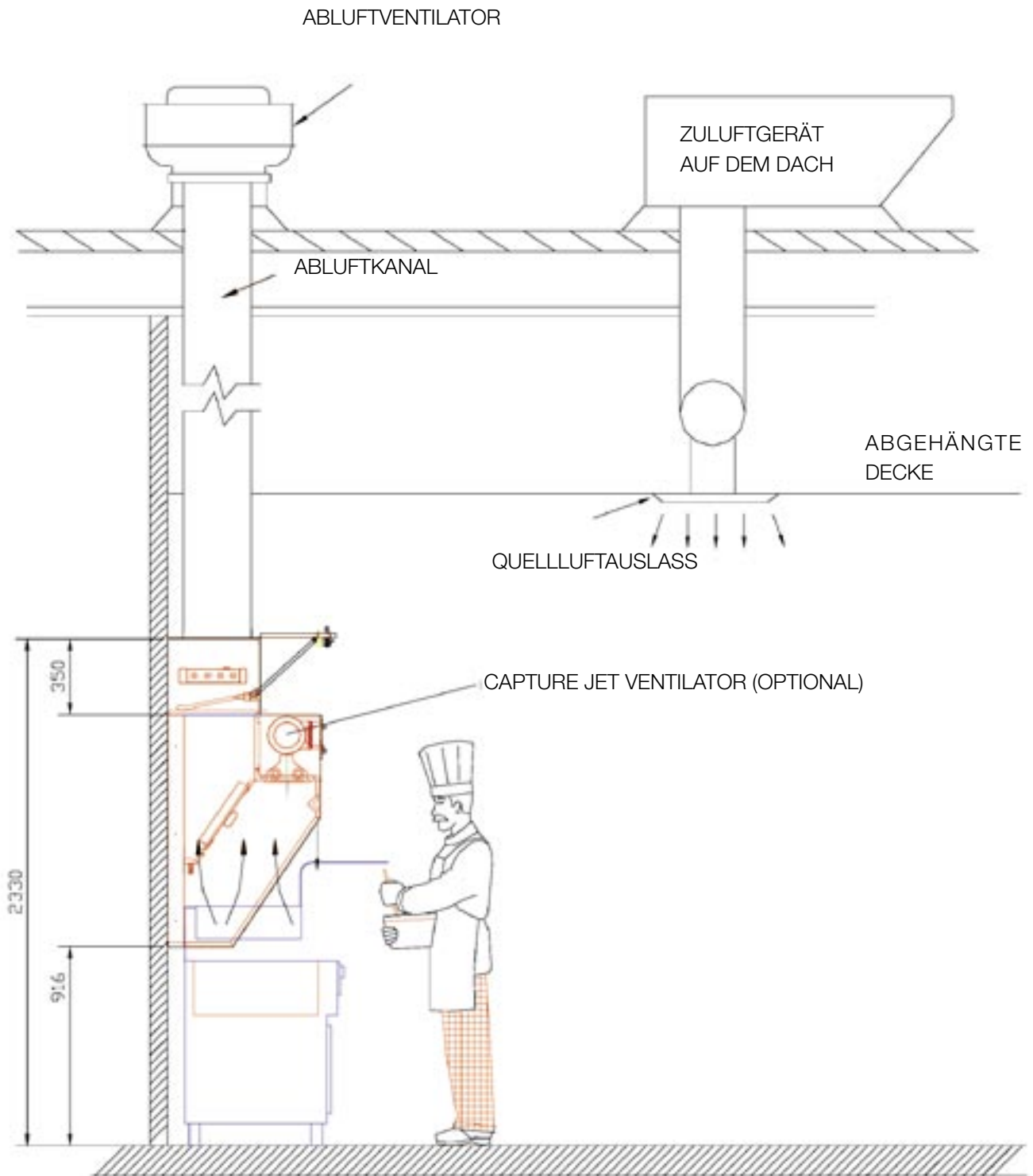
Haubenbreite und -tiefe soll die gleiche sein, wie bei den Küchengeräten.



HINWEIS - CAPTURE JET VENTILATOR MONTIERT AUF DEM HAUBENDACH (UVI)



HINWEIS - CAPTURE JET VENTILATOR INTEGRIERT IM ZULUFTPLENUM (UVI/UVL)



SCHALTPLAN FÜR UV-LAMPE

Detaillierte auftragspezifische elektrische Schaltpläne und Montageanleitungen für die Kontrolleinheit(en) und die Haube(n) liegen der Lieferung bei. Sollte die Anleitung

fehlen, wenden Sie sich bitte vor der Installation an Ihre Halton-Niederlassung.

FUNKTIONSPRINZIP

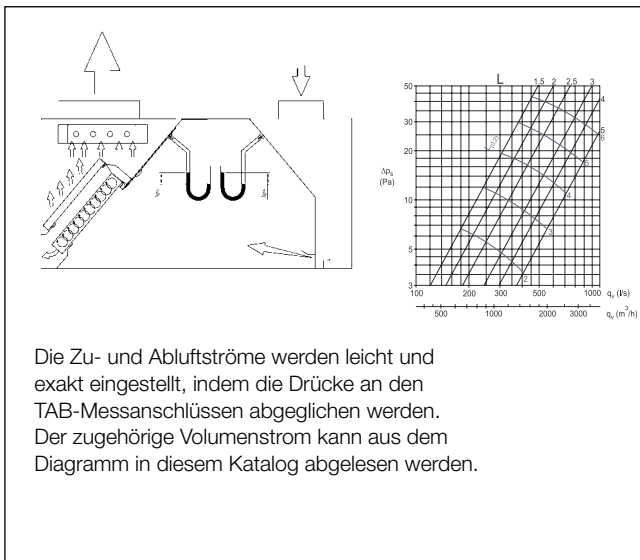
Capture Ray Haubensysteme funktionieren nur, wenn die KSA Abscheider (und Strömungsgleichrichter) richtig eingesetzt sind, die UV-Lampen sauber sind und der Abluftventilator läuft. Das Gesamtsystem ist so konstruiert, dass Reinigung und Wartung auf ein Minimum reduziert werden können. Die Einheit besteht aus Edelstahl mit herausnehmbaren KSA Fettabscheidern und Zusatzfilter, für einfache Inspektion und Reinigung.

Zuluftversorgung

Zuluft wird benötigt, um die abgesaugte Abluft durch Frische zu ersetzen.

BESTIMMUNG DER VOLUMENSTRÖME

Die Volumenströme bei Capture Jet™ Hauben werden mittels der T.A.B. (Test And Balancing) - Anschlüsse bestimmt.



WARTUNGSANLEITUNG

Achtung!

Die Wartung der UV-Leuchten und Steuereinheit darf nur von Halton Mitarbeitern oder autorisiertem, geschultem Wartungspersonal vorgenommen werden.

Reinigung der Capture Ray Komponenten

Fett sammelt sich täglich in den KSA Abscheidern und den Gleichrichtern. Deshalb müssen die Abscheider /Gleichrichter täglich (in der Spülmaschine) gereinigt werden. (Je nach Kochverhalten kann der Reinigungsrythmus auch variieren.)

Achtung: Wenn die Fettabscheider nicht gereinigt werden, kann das angesammelte Fett eine Brandgefahr darstellen und die Gesamtleistung der Hauben beeinträchtigen.

Automatisches Brandschutzsystem

Abhängig von der Art der Kochgeräte ist ggf. ein zusätzliches unabhängiges Brandschutzsystem notwendig. Beispielsweise bei Friteusen mit großem Fettvolumen ist für Kanal und Haube normalerweise ein Brandschutzsystem erforderlich.

Im Zweifel befragen Sie die örtlichen Behörden.

PFLEGE- UND WARTUNGSANWEISUNGEN

Sie haben hochwertigste Halton Technik erworben. Wie jedes hochwertige, technische Gerät sollte es regelmäßig gepflegt und gewartet werden.

Hinweis: Es ist entscheidend, dass ein vorsorgliches Wartungskonzept mit Ihrem lokalen Halton-Partner oder einer autorisierten, geschulten Servicefirma vereinbart wird. Es wird empfohlen die Funktion regelmäßig zu prüfen.

REGELMÄßIGE WARTUNG GEWÄHRLEISTET HÖCHSTE LEISTUNG.

Äußere Reinigung

EDELSTAHL - Normale Verschmutzung kann mit einem Tuch mit warmem Wasser und milder Seife entfernt werden.

Hinweis: Entfernen Sie Fett und Verschmutzungen von den inneren Blechen. Anbackungen können durch Reiben mit einem Stahlreinigungsmittel in Schleifrichtung entfernt werden.

REIBEN SIE NICHT MIT KREISENDEN BEWEGUNGEN!

VERWENDEN SIE KEINE NORMALE STAHLWOLLE!
Eingebrannte Verschmutzungen können mit einem „Scotch-Brite“ oder EDELSTAHLwolle in Kombination mit Stahlreinigungsmittel entfernt werden.

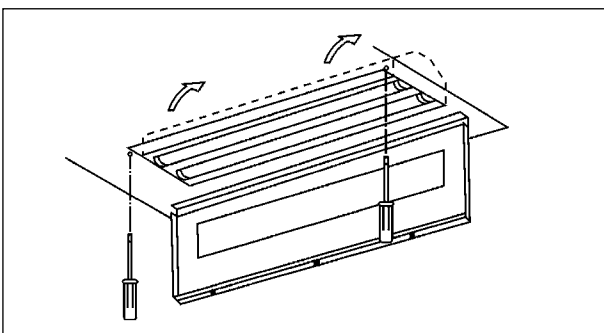
WARNUNG

Unbefugtes Öffnen kann
Augenverletzungen verursachen!

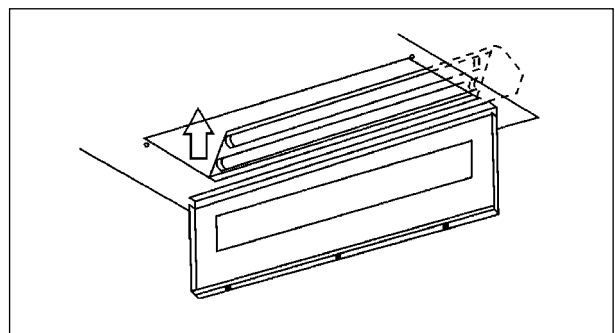
VORSICHT

Zugriff und Wartung nur durch autorisiertes
Personal!

ÖFFNEN DER INSPEKTIONSLUKE



1. Lösen Sie zum Öffnen der Inspektionsluke / des Lampenglases die Schrauben und nehmen Sie die Frontplatte ab. Jetzt können Sie die Leuchtstoffröhren wechseln.



2. Drücken Sie die Lampenhalterung von unten weg, um Zugang zum Haubendach zu bekommen.

VORSORGLICHE WARTUNGSARBEITEN

Regelmäßige Wartung ist notwendig um den effektiven Betrieb Ihres Capture Ray Systems zu erhalten.

TÄGLICH: Äußere Reinigung (siehe „Äußere Reinigung“)

WÖCHENTLICH:

1. Prüfen Sie an der Steuereinheit ob alle Kontrollleuchten arbeiten.

2. Schalten Sie die Einheit an der Steuereinheit ab. Entfernen Sie die KSA Fettabscheider und reinigen Sie diese in der Spülmaschine.

Entfernen Sie alle Fettablagerungen, (z.B. an der Fettsammelrinne).

Kontrollieren Sie den Rahmen der UV-Röhren auf korrekte Funktion.

Befreien Sie die Röhren mit einem weichen fusselfreien Tuch von Rückständen. Setzen Sie die Abscheider wieder ein und starten Sie einen Test des Systems und der Alarme.

Diese Wartung sollte wöchentlich oder, je nach Art und Umfang des Kochbetriebes, häufiger durchgeführt werden.

Lebensdauer der UV-Leuchten = 8.000 Betriebsstunden.
Nach dem Ablauf dieser Betriebsstunden sollte der Wechsel der UV-Lampen erfolgen.

